

# リモートアクセスサービス (SSL-VPN) の設定方法

<パソコン環境>

OS: Windows10、ブラウザ: Google Chrome

1. Google Chrome アイコン「」をクリックして、ブラウザを起動します。
2. 以下の URL へアクセスして「SSL-VPN」リモートアクセスサービス  
[https://osugate.osaka-sandai.ac.jp/dana-na/auth/url\\_default/welcome.cgi](https://osugate.osaka-sandai.ac.jp/dana-na/auth/url_default/welcome.cgi)
3. ユーザーID とパスワードを入力して「ログイン」ボタンを押します。  
※ユーザーID とパスワードは、ポータルや WebClass へログインと同じものです。



大阪産業大学 情報科学センター  
SSL-VPN リモートアクセスサービス

ユーザーID:   
パスワード:

**【利用条件】**

---アカウント---  
: 本学発行のアカウントが必要です。

---OS---  
: Windows 8.1 以上  
: Mac OS X 10.8 以上

---ブラウザ---  
: Internet Explorer 11 以上  
: Microsoft Edge  
: Google Chrome  
: Safari 10.1 以上

**【利用時間】**

リモートアクセスの利用時間は、SSL-VPNにログインしてから90分です。  
90分を超えると、リモートアクセスの通信が強制切断されます。

**【注意】**

通信回線の状況により、通信が不安定となり、接続が突然切断されることがあります。

4. 下図の画面より「開始」ボタンを押します。



大阪産業大学 情報科学センター  
Secure Access SSL VPN - ホーム

Logged-in as: ux130360  
ログアウト

Welcome to the Secure Access SSL VPN.

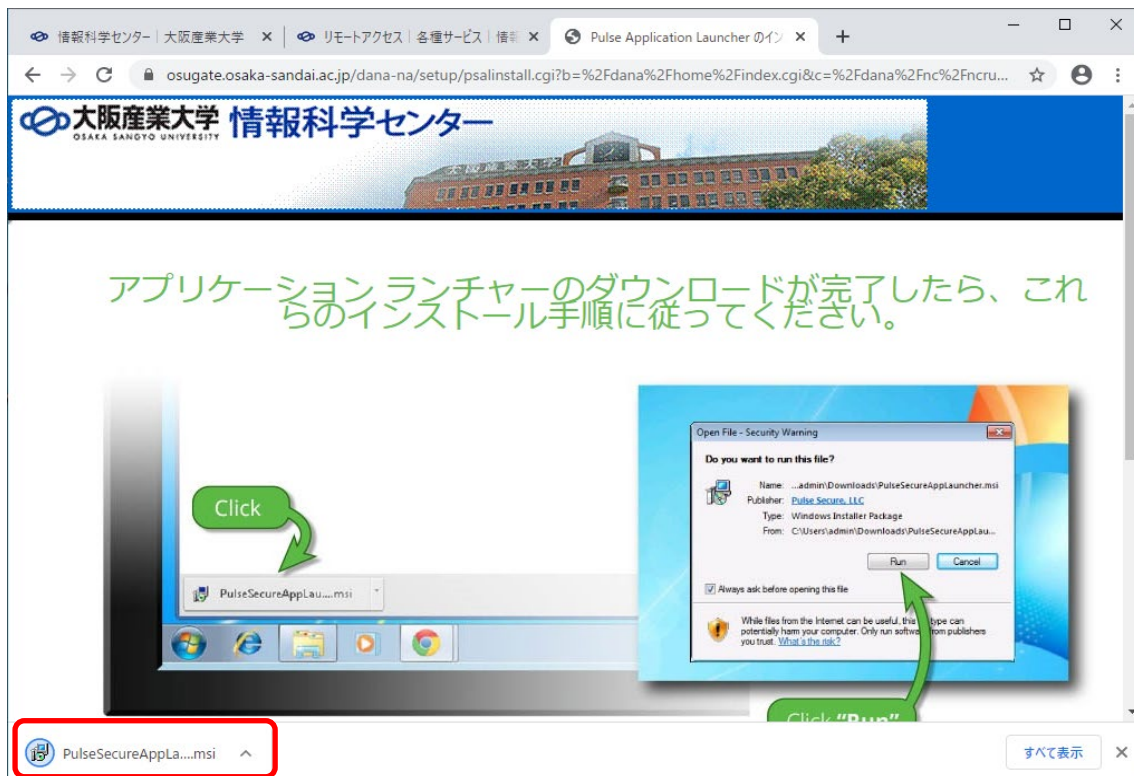
Web ブックマーク  
Web ブックマークがありません。

クライアント アプリケーション セッション  
Pulse  
Pulse を起動すると、管理者が指定したセキュリティポリシーによって、ブラウザ セッションが終了する点に注意してください。

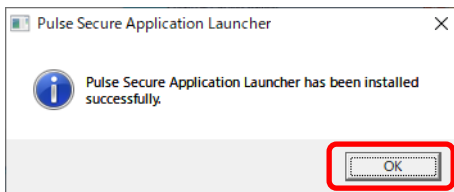
5. カウントダウンを待たずに、「ダウンロード」ボタンを押します。



6. ブラウザーのウィンドウ左下に、ダウンロードされたインストールファイルの「PulseSecureAppLa...msi」をクリックして、インストールを開始します。



7. PulseSecureAppLauncher の開始後、下図の画面より「OK」ボタンを押します。



8. 続いて、下図の画面の説明文中の「ここ」と書かれたリンクをクリックします。

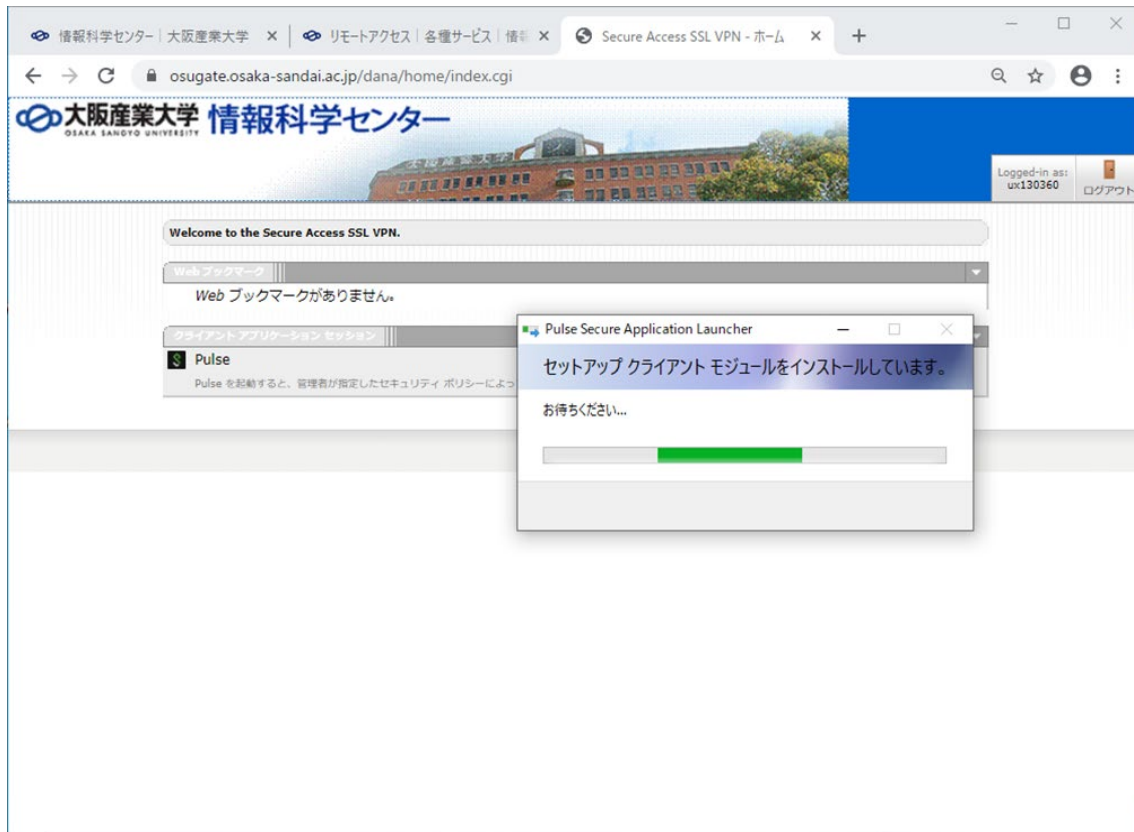
※赤枠の「ここ」をクリックします。

9. 下図の画面より赤枠部分をクリックして、セットアップを開始します。

アプリケーションランチャーがインストールされていない場合は、待機画面をスキップして今すぐダウンロードしてください

ダウンロード

10. 下図の画面の通り、セットアップが開始されます。



11. セットアップの途中で、下図の許可を求める画面が表示されれば、「はい」ボタンを押して許可して下さい。

※セットアップ中に何回か許可を求めてきますので、すべて許可を選択して下さい。



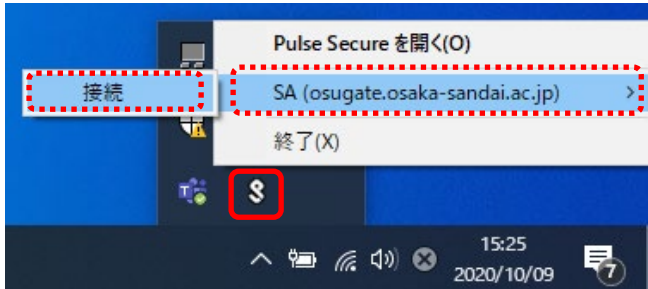
12. 下図の画面が表示されると、セットアップ完了です。

(画面は、表示後直ぐに消えます。)

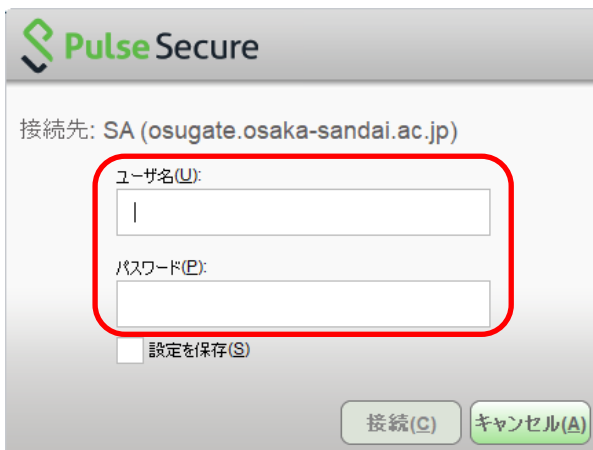


## リモートアクセスサービス (SSL-VPN) の接続方法

1. 下図より、Windows 画面右下のインジゲーターの「^」より、赤枠「Pulse Secure」のアイコンをクリックします。
2. 赤点線枠「SA(osugate.osaka-sandai.ac.jp)」を選択して、「接続」をクリックします。



3. 下図の画面より、ユーザ名／パスワードを入力します。  
※ユーザ名・パスワードは、ポータルや WebClass のログインと同じものです。



4. 下図の接続中の画面になり、右図の画面で接続完了です。



以上で完了です。